

# **SOUKROMÁ STŘEDNÍ UMĚLECKÁ ŠKOLA DESIGNU, s.r.o.**

**VÝROČNÍ ZPRÁVA O ŠKOLE**

**ZA ŠKOLNÍ ROK**

**2024/2025**

**I.**  
**Základní údaje o škole, školském zařízení**

1. Přesný název školy:

**SOUKROMÁ STŘEDNÍ UMĚLECKÁ ŠKOLA DESIGNU, s.r.o.**

2. Sídlo školy:

Žalanského 68/54, Praha 6, 163 00

3. Charakteristika školy:

SOUKROMÁ STŘEDNÍ UMĚLECKÁ ŠKOLA DESIGNU s.r.o. je od roku 1990 tradiční institucí a otevřeným tvůrčím prostorem pro všechny talentované žáky zabývající se malbou, kresbou, grafikou, ilustrací, fotografií, designem oděvu, 3D modelováním, dějinami umění apod. Jejím alternativním názvem je OMG sdružující dohromady zkratky názvů jednotlivých oborů, konkrétně tedy ateliérů ODĚVU, MALBY A GRAFIKY. Tyto obory zcela přirozeně vyšly ze společenské poptávky reagující na současné trendy. Talentovaní uchazeči se mohou kromě inspirativního prostředí školy těšit na řadu zkušených pedagogických osobností, kteří se aktivně podílejí na utváření současného českého uměleckého prostředí.

4. Zřizovatel školy:

PaeDr. Věra Hromádková

5. Ředitel a statutární zástupce ředitele, jejich e-mail a telefon.

Ředitel: MgA. Zbyněk Linhart, telefon: 725 800 712  
statutární zástupce: Ing. Viktor Lehký, telefon: 602 667 279  
e-mail: skoladesign@skoladesign.cz

6. Webové stránky školy:

[www.skoladesign.cz](http://www.skoladesign.cz)

7. Datová schránka školy:

77j3fpp

8. Školy a školská zařízení, jejichž činnost právnická osoba vykonává a jejich cílová kapacita (podle rozhodnutí o zápisu do školského rejstříku).

Cílová kapacita školy: 100 žáků

9. Obory vzdělání (ZŠ, SŠ) a vzdělávací programy konzervatoří a VOŠ, které škola vyučuje a jsou zařazeny ve školském rejstříku

škola	kód	název oboru / vzdělávacího programu	cílová kapacita oboru / programu	poznámka (uveďte, pokud obor nebyl vyučován, je dobíhající atd.)
SOUKROMÁ STŘEDNÍ UMĚLECKÁ ŠKOLA DESIGNU, s.r.o.	82-41-M/01	Užitá malba	40	
	82-41-M/05	Grafický design	75	
	82-41-M/07	Modelářství a návrhářství oděvů	35	

10. Změny ve skladbě oborů vzdělání / vzdělávacích programů oproti školnímu roku 2023/2024:

- nové obory / programy: Škola neotevřela žádné nové obory
- zrušené obory / programy: Škola žádný obor nezrušila

11. Místa poskytovaného vzdělávání nebo školských služeb (do závorky uveďte vlastníka objektu):

Pronájem školní budovy, Žalanského 68/54 Praha 6 – Řepy (vlastník objektu: Městská část Praha 6 – Řepy)

12. Stručná charakteristika materiálně technického vybavení právnické osoby

3 plně vybavené ateliéry  
1 odpočinková místnost pro studenty  
1 učebna počítačové grafiky  
1 litografická dílna  
4 audiovizuálně vybavené učebny

13. Rámcový popis personálního zabezpečení činnosti školy:

Ve výtvarných předmětech je výuka zabezpečena řadou zkušených pedagogických osobností, kteří se aktivně podílejí na utváření současného českého uměleckého prostředí.

Ve všeobecně vzdělávacích předmětech je výuka zabezpečena odborníky z praxe, kteří mají pedagogické vzdělání, nebo své vzdělání doplnili pedagogickým minimem.

14. Školská rada – datum ustanovení, seznam členů

Školská rada byla ustanovena dne 16/12/2019

Složení:

zástupce pedagogů - Předseda: akad. mal. Richard Bobůrka  
zástupce pedagogů – člen: Ing. Lenka Hanzlová

zástupce rodičů: člen – Kubáčová Petra  
zástupce rodičů: člen – Charamzová Barbora

zástupce studentů: člen – Charamzová Barbora  
člen – Hráský Jakub



## II. Pracovníci školské právnické osoby

1. Pedagogičtí pracovníci – *za každou školu vyplňte vždy samostatné řádky*, podle potřeby je v tabulkách přidejte

- a. počty osob (uvádějte údaje ze zahajovacích výkazů)

škola	ředitel a zástupce ředitele fyzické osoby celkem	ředitel a zástupce ředitele přepočtení na plně zaměstnané	interní učitelé fyzické osoby celkem	interní učitelé přepočtení na plně zaměstnané	externí učitelé fyzické osoby celkem	externí učitelé přepočtení na plně zaměstnané	pedagogičtí pracovníci fyzické osoby celkem	pedagogičtí pracovníci přepočtení na plně zaměstnané celkem
	1	1	12	9,36	5	0,57	17	9,93

- b. kvalifikovanost pedagogických pracovníků (stav ke dni vyplnění zahajovacího výkazu)

škola	počet pedagogických pracovníků		celkem % z celkového počtu ped. pracovníků
	kvalifikovaných	11	91,67
	nekvalifikovaných	1	8,33

- c. další vzdělávání pedagogických pracovníků

	počet	zaměření	počet účastníků	vzdělávací instituce
kurzy	3	Vazba knihy	1	nabuku
	1	Kamery ve škole	1	Nakladatelství Forum
doplňkové pedagogické studium	1	Metodik prevence	1	Jules a Jim, z.ú.
školský management				
rozšiřování a probace				
jiné (uvést jaké)				

d. jazykové vzdělávání a jeho podpora

počet učitelů cizích jazyků		celkem (fyzické osoby)
z toho	s odbornou kvalifikací (dle zákona o ped. prac.)	4
	bez odborné kvalifikace (dle zákona o ped. prac.)	0
	rodilý mluvčí	1

2. Nepedagogičtí pracovníci školy (vyplňte údaje za celou právnickou osobu)

a. počty osob

fyzické osoby celkem	přepočtení na plně zaměstnané
2	2

b. další vzdělávání nepedagogických pracovníků

	počet	zaměření	počet účastníků	vzdělávací instituce
semináře	1	Kontroly ČSI	1	Nakladatelství Forum
	1	Změny v evidenci a rozvrhování pracovní doby	1	Nakladatelství Forum
	1	Školní řád	1	Nakladatelství Forum
	1	Spisová služba	1	Nakladatelství Forum
kurzy				
jiné (uvést jaké)				

### III.

#### Údaje o žácích a výsledcích vzdělávání

##### 1. Počty tříd/studijních skupin a počty žáků/studentů

###### a. denní vzdělávání (uvádějte údaje ze zahajovacích výkazů)

škola	počet tříd / skupin	počet žáků / studentů
	4/12	100

Změny v počtech žáků/studentů v průběhu školního roku (údaje uveďte za každou školu samostatně, neuvádějte počty duplicitně):

- přerušili vzdělávání: 1
- nastoupili po přerušení vzdělávání: --
- sami ukončili vzdělávání: 3
- vyloučení ze školy: 1
- nepostoupili do vyššího ročníku: z toho nebylo povoleno opakování: 0
- přestoupili z jiné školy: 2
- přestoupili na jinou školu: 1
- jiný důvod změny (uveďte jaký):

###### b. vzdělávání při zaměstnání (uvádějte údaje ze zahajovacích výkazů)

škola	počet tříd / skupin	počet žáků / studentů
	0	0

Změny v počtech žáků/studentů v průběhu školního roku (údaje uveďte za každou školu samostatně, neuvádějte počty duplicitně):

- přerušili vzdělávání: 2
- nastoupili po přerušení vzdělávání: 0
- sami ukončili vzdělávání: 5
- vyloučení ze školy: 0
- nepostoupili do vyššího ročníku: 1 z toho nebylo povoleno opakování: 0
- přestoupili z jiné školy: 6
- přestoupili na jinou školu: 1
- jiný důvod změny (uveďte jaký): --

##### 2. Průměrný počet žáků/studentů na třídu/studijní skupinu a učitele (stav dle zahajovacího výkazu)

###### a. denní vzdělávání

škola	průměrný počet žáků / studentů na třídu / skupinu	průměrný počet žáků / studentů na učitele
	25	13

b. vzdělávání při zaměstnání

škola	průměrný počet žáků / studentů na třídu / skupinu	průměrný počet žáků / studentů na učitele
	--	--

3. Žáci/studenti s trvalým bydlištěm v jiném kraji (stav dle zahajovacího výkazu)

škola	kraj	Jihočeský	Jihomoravský	Karlovarský	Vysočina	Královéhradecký	Liberecký	Moravskoslezský	Olomoucký	Pardubický	Plzeňský	Středočeský	Ústecký	Zlínský	Mimo ČR	CELKEM
	počet žáků/studentů celkem				1		1			1		31	2		2	38
	z toho nově přijatí				1					1		5				7

4. Údaje o výsledcích vzdělávání žáků/studentů (po opravných zkouškách a doklasifikaci)

denní vzdělávání

škola		
z celkového počtu žáků / studentů:	prospělo s vyznamenáním	38
	neprospělo	1
	opakovalo ročník	0
počet žáků / studentů s uzavřenou klasifikací do 30. 6.		83
tj. % z celkového počtu žáků/studentů		83 %
průměrný počet zameškaných hodin na žáka / studenta		79
z toho neomluvených		2

**b) vzdělávání při zaměstnání**

škola		
z celkového počtu žáků / studentů:	prospělo s vyznamenáním	--
	neprospělo	--
	opakovalo ročník	--
počet žáků / studentů s uzavřenou klasifikací do 30. 6.		--
tj. % z celkového počtu žáků/studentů		%
průměrný počet zameškaných hodin na žáka / studenta		--
z toho neomluvených		-

**5. Výsledky závěrečných, maturitních zkoušek a absolutoríí**

škola		ZÁVĚREČNÉ ZKOUŠKY	
		denní vzdělávání	vzdělávání při zaměstnání
počet žáků, kteří konali zkoušku		--	--
z toho konali zkoušku opakovaně		--	--
počet žáků závěrečných ročníků, kteří nebyli připuštěni ke zkoušce v řádném termínu		--	--
počet žáků, kteří byli hodnoceni	prospěl s vyznamenáním	--	--
	prospěl	--	--
	neprospěl	--	--

škola		MATURITNÍ ZKOUŠKY	
		denní vzdělávání	vzdělávání při zaměstnání
počet žáků, kteří konali zkoušku		19	--
z toho konali zkoušku opakovaně		1	--
počet žáků závěrečných ročníků, kteří nebyli připuštěni ke zkoušce v řádném termínu		0	--
počet žáků, kteří byli hodnoceni	prospěl s vyznamenáním	15	--
	prospěl	4	--
	neprospěl	0	--

škola		ABSOLUTORIA	
		denní vzdělávání	vzdělávání při zaměstnání
	počet žáků, kteří konali zkoušku	--	--
	z toho konali zkoušku opakovaně	--	--
	počet žáků závěrečných ročníků, kteří nebyli připuštěni ke zkoušce v řádném termínu	--	--
počet žáků, kteří byli hodnoceni	prospěl s vyznamenáním	--	--
	prospěl	--	--
	neprospěl	--	--

## 6. Přijímací řízení do 1. ročníků školního roku 2020/2021

### a. Základní školy

počet přihlášek celkem	
počet přijatých celkem	
počet odkladů povinné školní docházky	

### b. SŠ (mimo gymnázií), konzervatoře, VOŠ

(za každou skupinu oborů vzdělání vyplňte vždy samostatné řádky, podle potřeby je v tabulkách přidejte; skupina oborů je např. 63 Ekonomika a administrativa)

skupina oborů vzdělání, kód, název	82 Umění a užité umění	
Přijímací řízení pro školní rok 2022/2023 (denní vzdělávání)	počet přihlášek celkem	97
	počet kol přijímacího řízení celkem	1
	<b>počet přijatých celkem včetně přijatých na autoremeduru</b>	<b>18</b>
	z toho v 1. kole	18
	z toho ve 2. kole	0
	z toho v dalších kolech	0
	z toho na odvolání	0
	počet nepřijatých celkem	79
	<b>počet volných míst po přijímacím řízení (obor, počet míst)</b>	
	obor: 82-41-M/01 Užité umění	0
	obor: 82-41-M/05 Grafický design	0
	obor: 82-41-M/07 Modelářství a návrhářství oděvů	0
počet přijatých ke vzdělávání při zaměstnání do 1. ročníků pro školní rok 2025/2026		0

b) Gymnázia

		délka vzdělávání	4 roky	6 let	8 let
přijímací řízení pro školní rok 2016/2017 (denní vzdělávání)	počet přihlášek celkem		--	--	--
	počet kol přijímacího řízení celkem		--	--	--
	<b>počet přijatých celkem včetně přijatých na autoremeduru</b>		--	--	--
	z toho v 1. kole		--	--	--
	z toho ve 2. kole		--	--	--
	z toho v dalších kolech		--	--	--
	z toho na odvolání		--	--	--
	počet nepřijatých celkem		--	--	--
	<b>počet volných míst po přijímacím řízení (obor, počet míst)</b>				
	obor: X		--	--	--
	obor: X		--	--	--
počet přijatých ke studiu při zaměstnání do 1. ročníků pro školní rok 2025/2026			--	--	--

7. Vzdělávání cizinců a příslušníků národnostních menšin

Počty cizinců z jednotlivých zemí:

Rumunsko	1
Slovensko	1
Ukrajina	5

Zkušenosti s jejich začleňováním jsou velmi pozitivní, přestože mají odlišnou mentalitu. Škole se daří udržet trend zamezení zanedbávat školní docházku u cizinců. Silným pozitivním prvkem zůstává jejich významné výtvarné nadání, což se projevuje i v jejich dalším životním působení, ale i kladným působením na kolektiv žáků. Často bývají velmi inspirativním prvkem.

8. Speciální výchova a vzdělávání, integrace žáků

Nadále probíhá integrace studentů s drobnými i vážnějšími smyslovými vadami. Zásadou vyučujících a trpělivého přístupu dosahují velmi pozoruhodných studijních výsledků. Na škole v současné době není žádný student ze znevýhodněného sociokulturního prostředí.

#### 9. Vzdělávání nadaných žáků a studentů

Na škole bylo zařazeno do kategorie velmi nadaných studentů celkem 3. Nižší počet oproti minulým rokům vzniká vysokou kvalitou přijímaných studentů, kdy míra vysokého nadání je pozorována u většího počtu uchazečů. Dostávali mimořádné úkoly, a to jak v uměleckých disciplínách, tak i v teoretických předmětech. Jejich práce byly a jsou prezentovány na webu školy, na výstavách a dalších kulturních programech. V neposlední řadě též jako prezentace školy ve vnitřních prostorách budovy. Tito studenti realizují za podpory školy i vlastní výstavy a kulturně vzdělávací akce.

#### 10. ověřování výsledků vzdělávání

Probíhá předběžně, a to formou klasifikace zadaných úkolů v ateliérové výuce i v teoretických předmětech. V průběhu roku mají studenti možnost konzultací s jednotlivými pedagogy, ale i možnost testů nanečisto, případně možnosti prověřit znalosti v didaktických testech nanečisto. Výsledky maturitních zkoušek jsou vyvrcholením ověřování výsledků studia za 4 roky.

#### 11. Školní vzdělávací programy

Vycházejí z ověřených osnov, podle kterých škola vyučuje již mnoho let. Rovněž jsou uplatněny mezipředmětové vztahy s důrazem na současnou situaci doma i v zahraničí, zejména v kulturní a společenské oblasti. Nedílnou součástí jsou aktualizace dle platné legislativy v ČR. Škola se v tomto roce zaměřila zejména na praktická díla s užitnou hodnotou. Preferencí všech ateliérů je tvorba na zakázku a užití nikoliv do „šuplíků“. Děkujeme za příležitost podílet se na externí zakázce, tvorbě loga, pro novou značku kávy mezinárodní společnosti J. J. Darboven s.r.o.

#### 12. Jazykové vzdělávání a jeho podpora

Všichni studenti školy studují angličtinu a němčinu od 1. ročníku povinně. Cíl je kladen nejen na zvládnutí státních maturitních zkoušek, ale i na schopnost komunikovat s cizinci ve všech životních situacích a zejména pak ve vyučovaných oborech. Pro německý jazyk zajišťuje výuku rodilá mluvčí.



## IV.

### Aktivity právnické osoby

#### Prezentace škol a školských zařízení na veřejnosti

##### 1. Výchovné a kariérní poradenství

Spolupracujeme dlouhodobě s Pražskou pedagogicko-psychologickou poradnou, a to zejména při stanovení posudků pro maturanty, kteří trpí nějakou smyslovou poruchou.

Kariérní poradenství vychází ze zkušeností pedagogů v ateliérech, kteří studentům naznačí cestu dalšího rozvoje a směřují jejich umělecký vývoj k oblastem, ke kterým nejvíce při své tvorbě inklinují. Jde nejen o pomoc při přípravě na konání přijímacích zkoušek na vysoké umělecké školy, ale i začleňování do praxe. Též je zřízena funkce kariérového poradce, který napomáhá zejména studentům 4. ročníku zvládnout životní rozhodnutí - pracovat x studovat s doporučením jednotlivých studijních oborů a vysvětlením na co si dát pozor v pracovním procesu, a kde hledat uplatnění. V posledním roce byla rozšířena nástěnka s informacemi o možnostech dalšího studia po střední škole a zároveň se dostávají tyto informace ke studentům formou e-mailových zpráv. Ředitel školy nadaný v širokém spektru směrů umělecké tvorby nad rámec svých vyučovacích povinností pomáhá studentům s přípravou portfolio k talentovým zkouškám na vysoké školy a je žákům nejen průvodcem, upřímným kritikem, ale zejména velkým pomocníkem při naplnění snů o studiu vysokých škol s uměleckým zaměřením.

##### 2. Prevence rizikového chování

Škola má dlouhodobý plán prevence těchto jevů, který je realizován prostřednictvím působením všech vyučujících. Dále je to forma besed a kulturně vzdělávací programy. Mimo jiné zde sehrává roli i velikost školy (max. kapacita 100 studentů), kdy rizikové chování v tak malé entitě je velmi vzácné, případně je podchyceno na samém počátku. V rámci takto malé skupiny jsou všichni v úzkém kontaktu.

##### 3. Ekologická výchova a environmentální výchova

Je uplatňována nejen při plenérové výuce, ale i v hodinách ateliérové výuky a výuce společenských věd. Sami studenti aktivně přistupují k otázkám environmentální problematiky tříděním odpadu, a preferují nákupy produktů v ekologických obalech. Recyklace papíru a jeho maximální využití je cíl všech studentů ve škole, neboť si uvědomují enormní spotřebu tohoto média. Do výuky vstupuje intenzivně recyklace veškerých materiálů.

##### 4. Multikulturní výchova

Je přirozenou součástí výuky daných oborů a dějin výtvarné kultury, jakož i témat maturitních klauzur. V multikulturní výchově velmi napomáhá to, že na škole studují zahraniční studenti, kteří bez problémů zapadají do kolektivu a kolektivem jsou skvěle přijati. Mimo jiné umění, je celosvětové a střetávání se v multikulturním prostředí je pro studenty přirozenou cestou a situací.

5. Výchova k udržitelnému rozvoji

Uplatňuje se ve všech předmětech, nosnými tématy jsou psychologie, sociologie, právo, základy přírodních věd.

6. Školy v přírodě, vzdělávací a poznávací zájezdy, sportovní kurzy

V daném roce se konalo několik vycházek do centra Prahy. Dále se konala 2x školní akce „Plenér“ týdenní pobyt s výukou technik malby a grafiky v areálu spřízněné Grafické školy v Jihlavě.

7. Mimoškolní aktivity (aktivity nesouvisející s výukou)

Naším partnerem je ZŠ genpor. Peřiny. Je realizována formou konzultací s ředitelkou Mgr. Pavlišovou. Týká se zlepšování úrovně prostor její i naší školy, poskytování výtvarných děl pro prostory základní školy. Rozšiřující se spolupráce s městskou částí Praha 17.

Realizace výstav v obchodním centru OC Šestka, které je tvorbě studentů velmi nakloněno. V současné době díky velkorysosti managementu OC Šestka máme k dispozici již dvě prodejní kóje, v kterých škola pravidelně vystavuje. Dále škola díky OC Šestka získala tréninkovou zeď na jedné z budov OC, na kterých můžeme legálně trénovat tvorbu sprejem. V letošním školním roce byla realizována monumentální malba pro Domov seniorů TGM v Berouně. Studenti školy využili jedinečnou příležitost oživit původně šedou zeď u Letiště Václava Havla Praha. Muralu s aviatickými motivy se mladí tvůrci věnovali od prvních návrhů až po finální realizaci.

8. Soutěže

Umění není o soutěži v pravém slova smyslu, neb vnímání krásy a ošklivého je velmi subjektivní. Naším cílem je spolupráce na tvorbě návrhů propagačních materiálů, případně realizace projektů vedoucích ke zkrášlení prostor zadavatele uměleckými díly. Nově se otevírá možnost spolupráce na filmových projekcích díky režiséru Svátkovi a pedagogovi MgA. Návratovi. Vrcholem školního roku byla realizace výstavy prací žáků školy v Císařské konírně Šternberského paláce

9. Mezinárodní spolupráce a zapojení právnické osoby do mezinárodních programů

Jsme velmi rádi, že jsme mohli po dobu 14 dnů hostit zástupce Školy uměleckého preimyslu ve Svidníku. V rámci programu Erasmus+ jsme absolvovali společný program, který velmi obohatil všechny účastníky. Děkujeme za možnost spolupráce a už nyní se těšíme na další.

10. Spolupráce právnické osoby s partnery

Škola úzce spolupracuje s vysokými školami na kulturní scéně a motivuje současné studenty, nejen k osobnímu setkávání se studenty vysokých škol, ale i k realizaci talentových zkoušek a pokračování ve studiu na těchto školách. Mimo jiné jsou studenti seznamováni s trhem práce a potenciálními zaměstnavateli. V letošním roce je 5 uchazečů úspěšně přijato na zahraniční vysoké školy.

11. Další vzdělávání realizované právnickou osobou  
Vzdělávání určené pro veřejnost (celoživotní učení).

typ vzdělávání	zaměření	počet účastníků	určeno pro dospělé / žáky	akreditace MŠMT ano / ne
odborný kurz				
pomaturitní specializační kurz				
rekvalifikace				
jiné (uvést jaké)	Přípravné kurzy	Podzim 17 Jaro 12	Žáky	Ne

12. Další aktivity, prezentace

Škola pořádá workshopy a setkávání se studenty v rámci volnočasových aktivit a motivuje studenty k diskusím nad uměním a výtvarnou scénou. V cyklu hostující osobnost jsme na škole mimo jiné přivítali Ing. Bc. Irenu Žáčkovou. Při své přednášce pro čtvrtý ročník se zaměřila na finanční činnost galeristů a provozní procesy galerie

## V.

### Údaje o výsledcích inspekční činnosti ČŠI a výsledcích kontrol

1. Výsledky inspekční činnosti provedené Českou školní inspekcí ve školním roce 2024/2025

V daném roce neproběhla inspekční činnost.

2. Výsledky jiných inspekcí a kontrol ve školním roce 2024/25

V daném roce neprobíhala žádná kontrola.

3. Počet podaných žádostí o informace a počet vydaných rozhodnutí o odmítnutí žádosti

V daném roce nebyla podána žádost o informace.

4. Počet podaných odvolání proti rozhodnutí

V daném roce nebyla podána žádné odvolání.

5. Popis podstatných částí každého rozsudku soudu ve věci přezkoumání zákonnosti rozhodnutí povinného subjektu o odmítnutí žádosti o poskytnutí informace a přehled všech výdajů, které povinný subjekt vynaložil v souvislosti se soudními řízeními, o právech a povinnostech podle tohoto zákona, a to včetně nákladů na své vlastní zaměstnance a nákladů na právní zastoupení

V daném roce nebyla žádná přezkumná řízení ani soudní řízení.

6. Výčet poskytnutých výhradních licencí, včetně odůvodnění nezbytnosti poskytnutí výhradní licence

V daném roce nebyla poskytnuta žádná výhradní licence.

7. Počet stížností podaných podle § 16a, důvody jejich podání a stručný popis způsobu jejich vyřízení

V daném roce nebyla podána žádná stížnost.

**VI.**  
**Základní údaje o hospodaření školy za kalendářní rok 2024/2025**

*SOUKROMÁ STŘEDNÍ UMĚLECKÁ ŠKOLA DESIGNU, s.r.o.*  
*Praha 6* *Žalanského 68/54*

**Přehled nákladů a výnosů**  
**za školní rok 2024/2025**

	Výchovněvzděl. činnost	Ostatní aktivity	Celkem
<u>Výnosy</u>			
a) státní dotace	13 770 497		13 770 497
b) školné a kurzy	3 515 190		3 515 190
c) příjmy z hosp. činnosti		0	0
d) jiné příjmy	74 249	0	74 249
<b>VÝNOSY CELKEM</b>	17 359 936	0	17 359 936
 <u>Náklady</u>			
a) osobní náklady (platy, pojištění)	12 813 838		12 813 838
b) provozní náklady celkem	4 678 652		4 678 652
- z toho materiál a energie	1 597 276		1 597 276
- z toho stipendia			0
- z toho ostatní	3 081 376		3 081 376
<b>NÁKLADY CELKEM</b>	17 492 490	0	17 492 490
<b>HOSPODÁŘSKÝ VÝSLEDEK</b>	-132 554	0	-132 554

V Praze dne

15.09.2025

Zpracoval: Ing. Klán

**Příloha:**

Schválení výroční zprávy školskou radou

Obrazové přílohy hlavních událostí ve šk. roce 2024-2025

**Zápis ze zasedání školské rady**

**SOUKROMÉ STŘEDNÍ UMĚLECKÉ ŠKOLY**  
**DESIGNU, s.r.o.**

Školská rada projednala a schválila:

**Výroční zprávu za školní rok 2024/2025**

**Podpis:**

**Akad mal. Richard Bobůrka**

**Ing. Lenka Hanzlová**

**Charamzová Barbora**

**Kubáčová Petra**

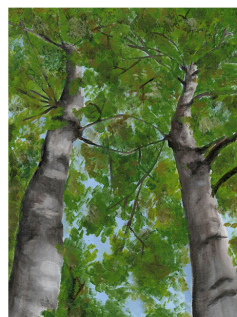
**Charamzová Nina**

**Hráský Jakub**

Praha 29/09/2025



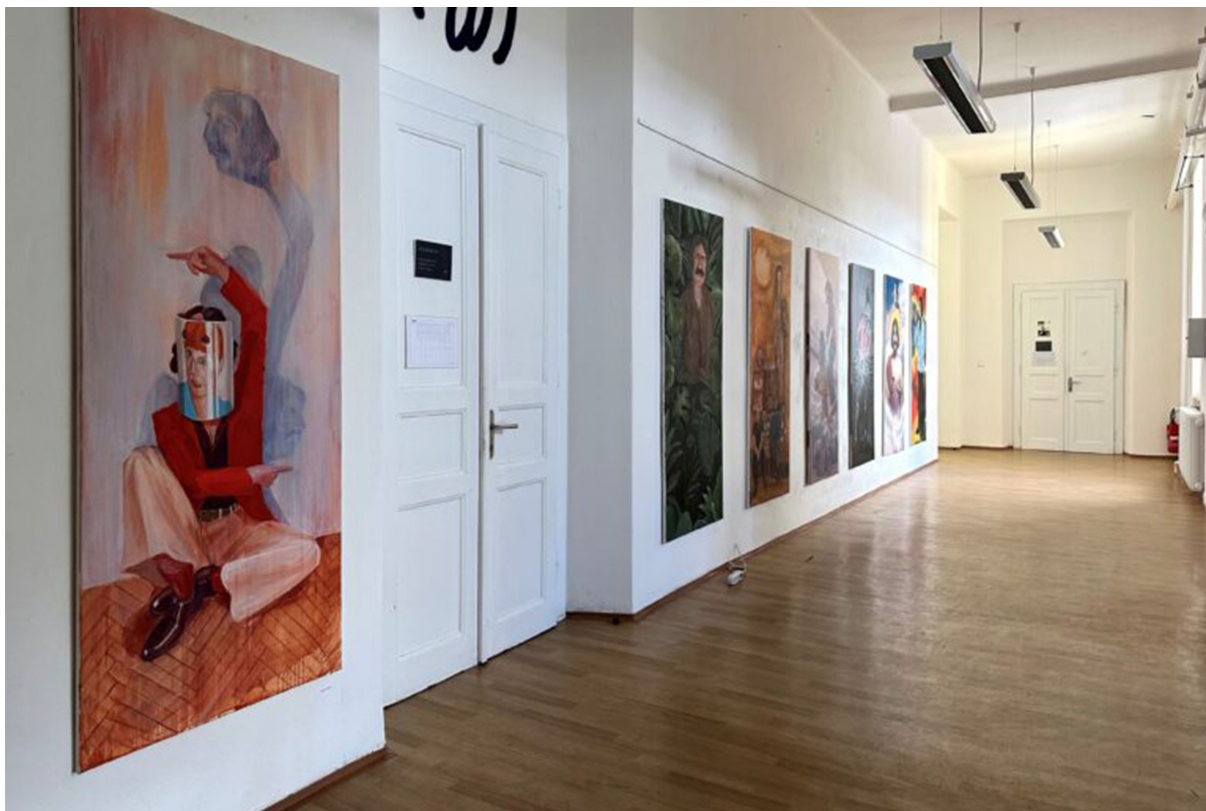
## PLENÉR VE VYSOKÉ U JIHLAVY PODZIM 2024/2025



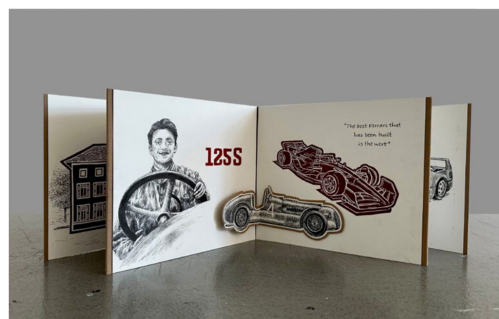
soukromá  
střední  
umělecká  
škola  
designu







KLAUZURY - ZIMA 2024/2025



soukromá  
střední  
umělecká  
škola  
designu





## TALENTOVÉ ZKOUŠKY PRO ŠK. ROK 2025/2026



soukromá  
střední  
umělecká  
škola  
designu







## MATURITNÍ PLES 2024/2025



soukromá  
střední  
umělecká  
škola  
designu





ZÁJEZD LIPSKO  
PODZIM 2024/2025

REMBRANDT A JEHO ŽÁCI



soukromá  
střední  
umělecká  
škola  
designu







PLENÉR VE VYSOKÉ U JIHLAVY  
JARO 2024/2025



soukromá  
střední  
umělecká  
škola  
designu





ZÁJEZD LIBEREC  
PODZIM 2024/2025

NEO RAUCH/ROSA LOY



soukromá  
střední  
umělecká  
škola  
designu







VÝSTAVA  
DOMOV SENIORŮ TGM  
BEROUN



soukromá  
střední  
umělecká  
škola  
designu





PRAKTICKÉ MATURITY 2024/2025

ATELIÉR MALBY  
ATELIÉR GRAFICKÉHO DESIGNU  
ATELIÉR DESIGNU ODĚVU



soukromá  
střední  
umělecká  
škola  
designu







SOUTĚŽ ODĚV A TEXTIL V LIBERCI  
(2. MÍSTO)





## VÝSTAVY

FESTIVAL ILUSTRACE LUSTR

ARTSEMESTR (UMPRUM)

IDENTITA - PŘÍBĚH ČESKÉHO  
GRAFICKÉHO DESIGNU



soukromá  
střední  
umělecká  
škola  
designu







VÝSTAVA A MÓDNÍ PŘEHLÍDKA  
V NÁRODNÍ GALERII  
(KONÍRNA ŠTERNBERSKÉHO PALÁCE)



soukromá  
střední  
umělecká  
škola  
designu





KLAUZURY - LÉTO 2024/2025

